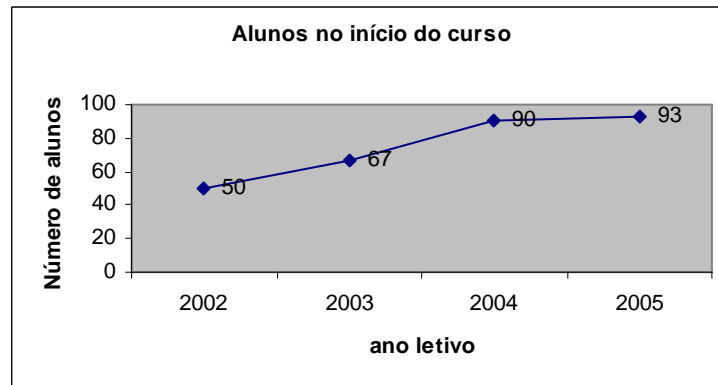




PRÉ VESTIBULAR COMUNITÁRIO SANTO ANDRÉ
 Rua Bela, 1265 - São Cristóvão; Rio de Janeiro - RJ
 Tels: (21) 2580-2249 / 8149-2142

I. ALUNOS NO INÍCIO DO ANO LETIVO

Avalia de forma direta a popularidade do curso. Conforme observado, o curso progrediu em termos de popularidade frente à comunidade local e tem iniciado o ano letivo com sua capacidade sub máxima (lotação máxima de 100 alunos), revelando a boa popularidade e capacidade de divulgação do projeto social.

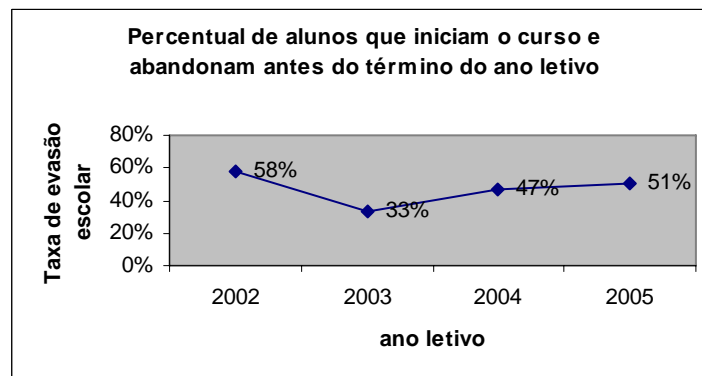


II. TAXA DE EVASÃO

Avalia o abandono do curso ao longo do ano letivo, e é obtida pela relação:

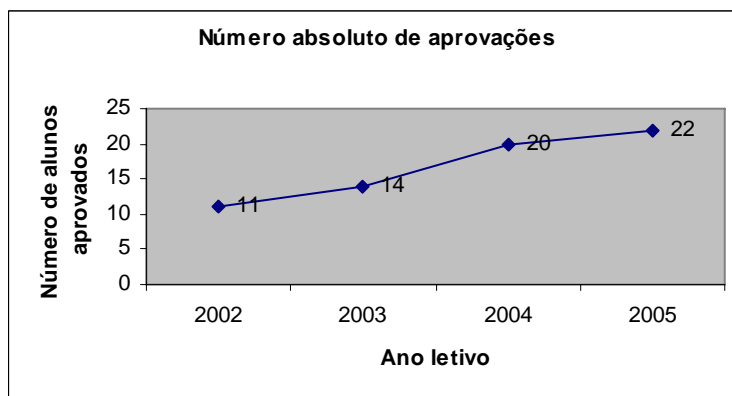
$$\text{TAXA DE EVASÃO} = \frac{\text{ALUNOS NO INÍCIO} - \text{ALUNOS NO FINAL}}{\text{ALUNOS NO INÍCIO}} \times 100$$

Esta taxa apresenta um efeito viés não quantificado: os alunos que entram na turma ao longo do ano, após o início das aulas, mostrando que a taxa de evasão deve ser teoricamente menor do que a encontrada (visto que os "alunos no início" estão em número maior). De acordo com os dados obtidos, o abandono escolar ainda é um problema a ser enfrentado no curso, com uma *média de abandono em 4 anos de 47,25%*.



III. NÚMERO DE ALUNOS APROVADOS

Quantifica a evolução do número absoluto de alunos aprovados. Neste item não foi considerado o número de aprovações, e sim o número absoluto de alunos aprovados, já que um aluno pode obter mais de uma aprovação no concurso de vestibular. Conforme observado, o número absoluto de aprovações aumenta a cada ano, totalizando 57 alunos aprovados até 17 de fevereiro de 2006.

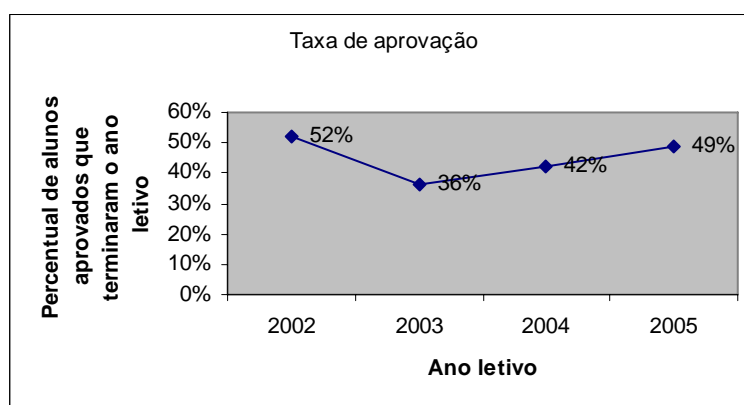


IV. PERCENTUAL DE APROVAÇÃO 1

Mede a probabilidade do aluno que termina o curso ser aprovado para alguma universidade pública de renome. É obtido pela equação:

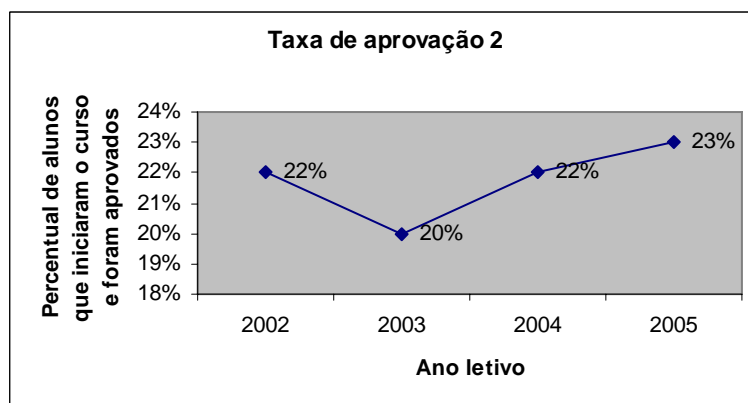
$$\frac{\text{NÚMERO DE ALUNOS APROVADOS}}{\text{NÚMERO DE ALUNOS QUE ENCERRAM O ANO LETIVO}} \times 100$$

Observa-se uma melhora gradual dos alunos aprovados ao término do ano letivo. A média de aprovação em 04 anos foi de 44,75%.



V. TAXA DE APROVAÇÃO 2

Mede a probabilidade do aluno de ingressa no curso ser aprovado para alguma universidade no final do ano. Observa-se que essa taxa se mantém aproximadamente constante ao longo dos anos. A probabilidade média é de 21,75%. Deve ser levado em consideração os alunos que não obtêm aprovação e que desejam cursar novamente, revelando serem estes valores realmente menores do que o apresentado (exceto para o 1º ano, onde não houve turma prévia).



VI. DIVISÃO DAS APROVAÇÕES

Mede a probabilidade do aluno uma vez aprovado, estar classificado em pelo menos uma das seguintes universidades públicas: UERJ, UFRJ, UFF ou outras (UNIRIO / CEFET / PUC-RIO / RURAL)

Deve-se considerar também o maior número de inscrições na UERJ, devido a maior disponibilidade de seus cursos noturnos e sistema de acesso por cotas.

